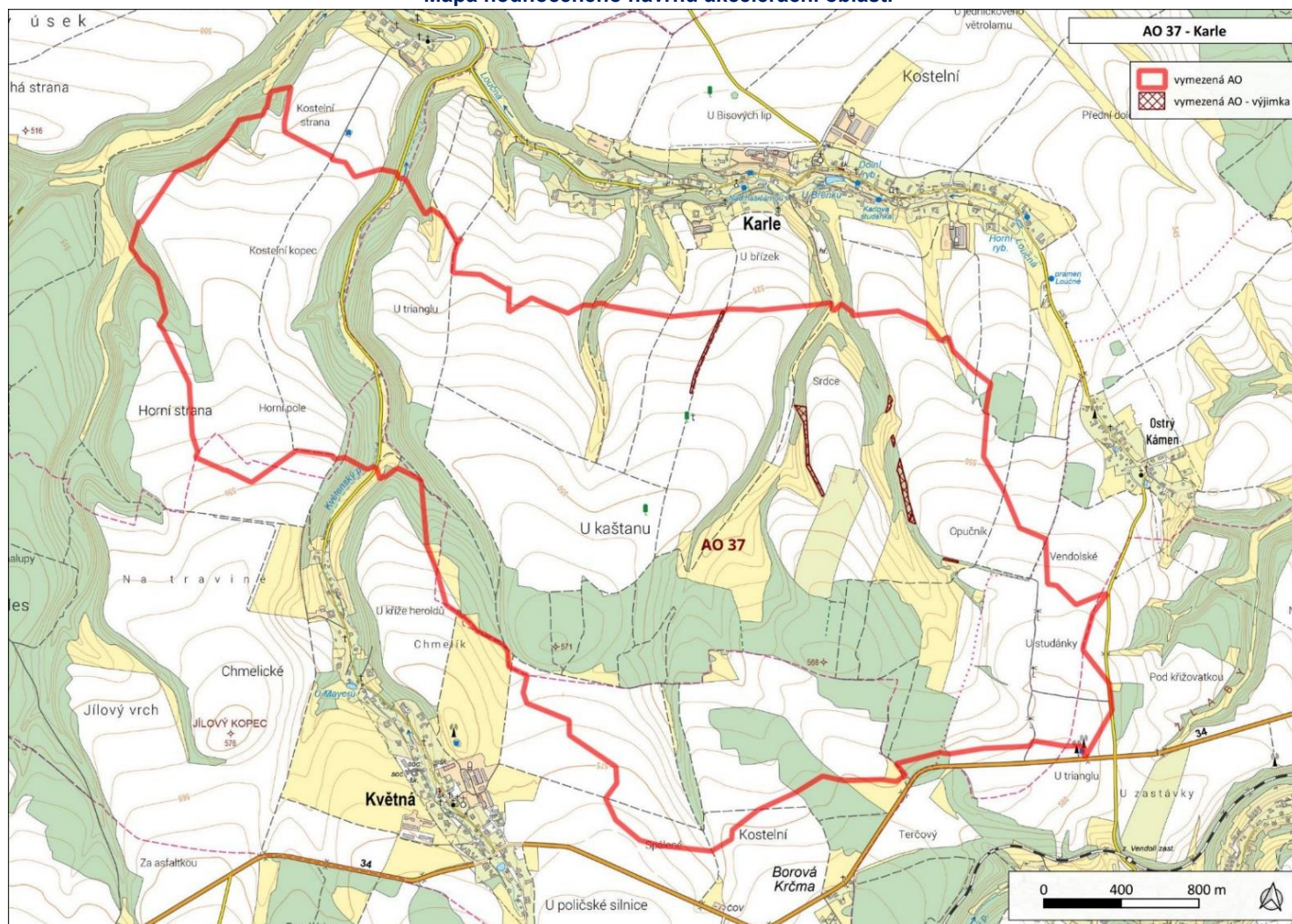
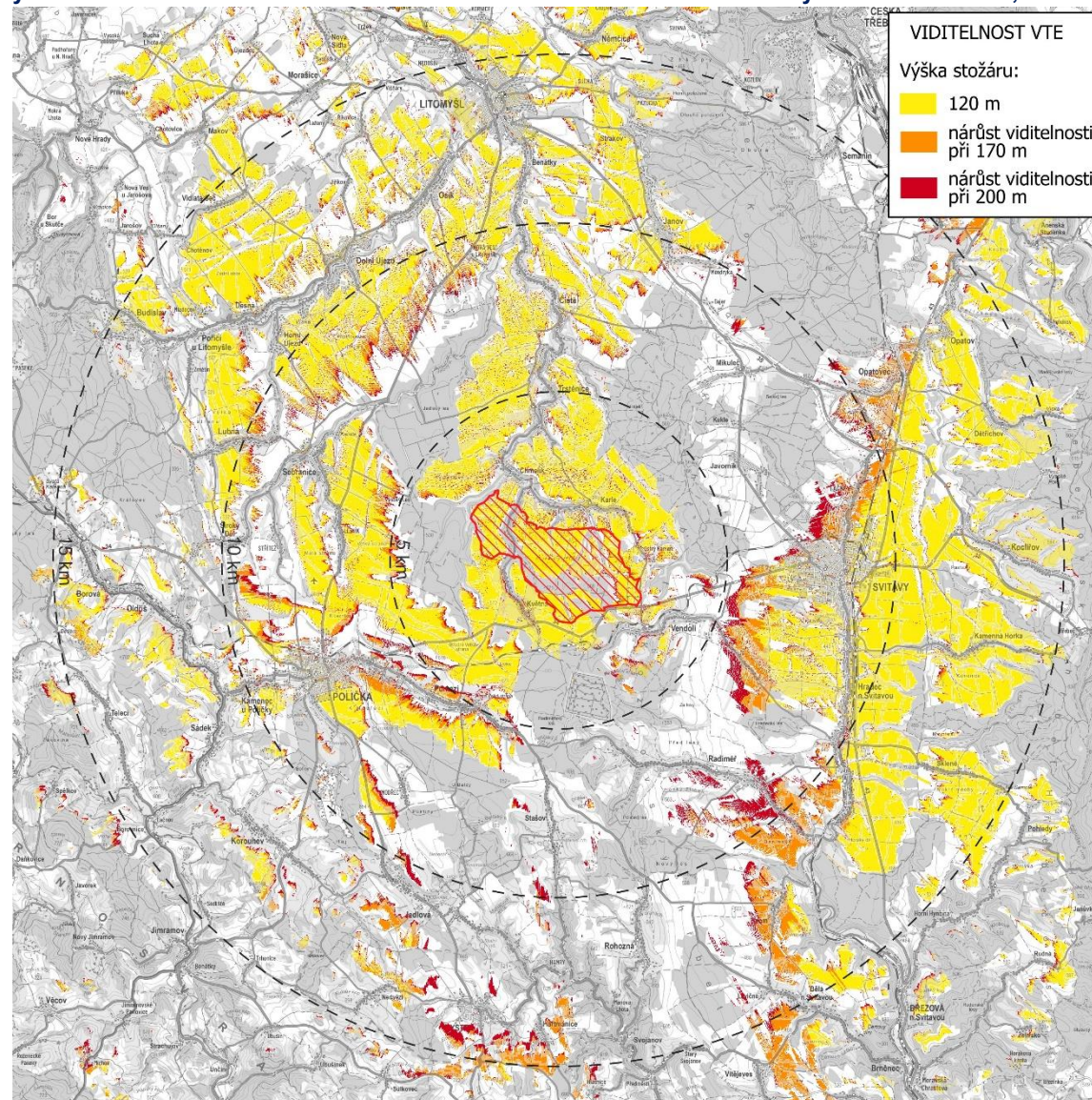


| | |
|---------------------------|---------------------------------|
| Akcelerační oblast | AOV37 Karle |
| Kraj | Pardubický kraj |
| Dotčené obce | Chmelík, Karle, Květná, Vendolí |

Mapa hodnoceného návrhu akcelerační oblasti



Analýza nárůstu viditelnosti – hodnocena viditelnost vrcholu stožáru VTE o výškách stožáru 120, 170 a 200 m.



| Potenciální vlivy uplatnění Z2ÚRP na jednotlivé složky životního prostředí | | | Vliv při uplatnění podmínek a zmírňujících opatření ÚO |
|--|---|--------------|--|
| Sídla – obyvatelstvo, hluk a veřejné zdraví: | <p>Nejbližší zástavba: Karle, Ostrý Kámen, Květná – nad 500 m. Předpokládaný zdroj hluku: max. 106 dB na jednu VTE, požadavek na vzdálenost od obytné zástavby min. 500 m (předpokládaná hluková zátěž v takové vzdálenosti cca 37 dB). Není předpoklad překračování hlukových limitů, možnost obtěžování v okrajové zástavbě v noční době. Vlivy na veřejné zdraví zanedbatelné. Hlukové vlivy v době výstavby jen z dopravy – zanedbatelné.</p> <p>Z hlediska stroboskopického efektu nelze vyloučit v místech viditelnost VTE od obytné zástavby vystavení obyvatelstva flicker efektu se zanedbatelným vlivem na veřejné zdraví.</p> <p>Podmínky a zmírňující opatření ÚO: Negativním vlivům předcházeno vymezením AO nad 500 m od zástavby. Podmínka na podrobnou hlukovou studii působení hluku na obytnou zástavbu (chráněné venkovní prostory) zahrnující kumulativní působení ostatních existujících a povolených zdrojů hluku. Podmínka pro navazující řízení na zpracování studie působení stroboskopického efektu na obytnou zástavbu.</p> <p>Opatření SEA: Navržené podmínky a zmírňující opatření ÚO řešeny dostatečně, bez dalšího návrhu dle SEA.</p> | | 0 |
| Účinek | Přímý, zanedbatelný | Čas / Trvání | zanedbatelný ve všech časových řadách |
| Klima a ovzduší: | <p>Vlivy na ovzduší v době výstavby zanedbatelné (prašnost při přesunu zemin, emise ze spalování PHM, sekundární prašnost), v době provozu mírně pozitivní z důvodu náhrady spalovacích zdrojů při výrobě el. energie.</p> <p>Opatření SEA: Bez dalšího návrhu dle SEA.</p> | | 0 / +1 |
| Účinek | Přímý zanedbatelný v době výstavby, nepřímý mírně pozitivní v době provozu | Čas / Trvání | Krátkodobý 0, dlouhodobý +1 |
| Příroda a biologická rozmanitost: | <p>Nejbližším cenným územím ve vztahu k dotčené AO je PP Sněženky ve Vysokém lese, 630 m SZ od AO. Předmětem ochrany PP jsou zamokřené ekosystémy s bohatým výskytem sněženky podsněžníků. Ovlivnění ZCHÚ lze vyloučit.</p> <p>Z provedeného biologického posouzení vyplývá pro hodnocenou AO následující:</p> <p>Na území AO se nachází fragmenty habitatu 6510 Nížinné sečené louky, 9130 Bučiny asociace Asperulo-Fagetum a drobné fragmenty habitatu 6210* Polopřirozené suché trávníky a facie křovin na vápnitých podložích. Dotčení přírodních stanovišť v dané AO je klasifikováno jako zanedbatelné. Dopad záměrů na VTE na habitaty v AO lze uvažovat jako mírně negativní.</p> <p>Výskyty všech zvláště chráněných druhů rostlin jsou dle posouzení v území vázány na nivy potoků a většinou mokřadní lesní okraje a lesní loučky, tj. biotopy vylučující stavbu OZE. V dotčené AO se dle NDOP vyskytují nálezy ZCHD rostlin, ve střední části AO je ve svažitém úvozu vymezena lokalita výskyt zvláště chráněného druhu národního významu pro zvonečník hlavatý, v podobných biotopech lesních svahů nad údolnicemi se nachází pětiprstka žežulník či okrotice bílá. Část těchto populací bude chráněna stanovenou výjimkou z AO v podobě ochrany lesů zvláštního určení. Z bezobratlých lze uvést motýly (modrásek bahenní, ohniváček černočerný, otakárek fenyklový aj.). Významný negativní vliv na vzácné a ohrožené druhy rostlin, bezobratlých či drobných obratlovců lze vzhledem k jejich výskytu ve svažitých údolích vyloučit.</p> <p>V AO a blízkém okolí se nachází citlivé druhy ptáků: moták pochop, luňák červený, luňák hnědý, krkavec velký, aj. Střety s jedinci ptáků jsou v AO v rámci podmínek ÚO obecně minimalizovány prostřednictvím specifikace technických parametrů VTE, organizačních opatření a monitoringu mortality. Dle map citlivosti ptáků se území nachází mimo oblast extrémního či vysokého rizika k VTE. Lze očekávat mírně negativní vliv.</p> | | -1 |

| | | | | |
|----------------------|--|---------------|------------------------------|----|
| | <p>Nejbližší výskyty koncentrace citlivých druhů netopýrů se dle ČESON nachází cca 7 km V od AO. V AO lze uvažovat výskyt citlivých druhů netopýrů (netopýr velký, netopýr hvízdavý, netopýr nejmenší aj.). Minimální ochranná zóna kolem každé význačné lokality u VTE by dle ČESON měla činit 3 km. Podmínka je splněna. Způsob ochrany letounů bude dle ÚO nastaven po monitoringu letové aktivity netopýrů, který bude provozovatel povinen zajistit. Lze očekávat mírně negativní vliv.</p> <p>Podmínky a zmírňující opatření ÚO: Negativním vlivům předcházeno vymezením AO mimo hlavní přírodně cenné lokality. Nastaveny podmínky ochrany pro mokřady, prameniště, rašeliniště, vodní plochy a toky – tj. realizace ve vzdálenosti min. 8 metrů od břehové hrany. Nastaveny podmínky pro ochranu ptáků, nastaveny provozní podmínky ptáky a netopýry. Nastaveny podmínky pro ochranu hmyzu v osvětlení VTE (doba osvitu, spektrum).</p> <p>Opatření SEA: Navržené podmínky a zmírňující opatření ÚO řešeny dostatečně, bez dalšího návrhu dle SEA.</p> | | | |
| Účinek: | Přímý, mírně negativní | Čas / Trvání: | Krátkodobé -1, dlouhodobé -1 | |
| Krajinný ráz: | <p>Z analýzy viditelnosti vyplývá, že záměr bude v okruhu 10 km (zřetelná viditelnost) viditelný z většiny okolních obcí a z okolní zemědělské krajiny (viz mapa). Nejvíce patrný budou VTE z obcí Karle, Trstenice, Chmelík, dále z části Svitav a okolí, Opatovce, Horní a Dolní Újezd a částí Poličky.</p> <p>Dle Bukáčka (2025) byla AO z hlediska vhodnosti zhodnocena jako zóna je spíše vhodná (3), tj. zóna je vymezena tak, že nezasahuje významné hodnoty rázu krajiny daného území, jejichž ochrana by měla být zajišťována na národní nebo nadregionální úrovni. Screening doporučuje ochranu obrazu města Polička.</p> <p>Záměr s ohledem na vzdálenost od státní hranice (přes 40 km s Polskem) neovlivňuje krajinný ráz za státní hranicí.</p> <p>Dle ZÚR Pardubického kraje spadá AO do krajinného typu krajina zemědělská a do krajiny 03 Litomyšlsko-Poličsko. V krajině zemědělské převažují výrazně kulturní biotopy. V krajině 03 Litomyšlsko-Poličsko je cílovou kvalitou harmonická krajina pahorkatin se stabilizovanou různorodou sídelní strukturou s městskými centry Litomyšl a Polička a řadou menších venkovských sídel. Hodnotnější části krajiny jsou Kozlovský hřbet jako významný krajinný předěl a vymežující horizont a zachované vizuální charakteristiky krajiny se siluetami měst Litomyšl (12 km) a Polička (6 km). Další hodnotnější objekty se nacházejí v MPZ Svitavy (6 km).</p> <p>Výstavbou větrných elektráren lze předpokládat narušení krajinných hodnot území. Větrné elektrárny jsou stavební dominantou, která bude vizuálně patrná v širokém okruhu a ovlivní krajinné scenérie v území. S ohledem na charakter předpokládaných záměrů v AO se tomuto působení nelze vyhnout. Lokalita je pohledově exponovaná, v širším okruhu v okruhu zřetelné viditelnosti se nacházejí města s historicky hodnotnými centry, primárně Polička a Svitavy, ve vzdálenosti 12 km také Litomyšl. Z důvodu zmírnění vlivů byla redukována maximální výška VTE. V území AO se již 3 VTE nachází (Karle), další VTE (Janov) se nachází cca 9 km severně, nejedná se tedy o nový prvek v území. Vliv mírný.</p> <p>Podmínky a zmírňující opatření ÚO: V rámci ochrany krajinného rázu byl stanoven limit max. výšky VTE včetně rotoru na 185 m. Stanoveny podmínky na půdorysnou výměru areálů a výšku objektů určených pro skladování elektřiny a požadavky na využití tlumených, přírodních a neutrálních barev u vedlejších staveb a oplocení.</p> <p>Opatření SEA: Navržené podmínky a zmírňující opatření jsou v ÚO řešeny s ohledem na charakter záměru v adekvátním rozsahu. V rámci posouzení SEA nejsou navržena další zmírňující opatření.</p> | | | -1 |
| Účinek: | Přímý – mírně negativní | Čas / Trvání: | Dlouhodobý mírně negativní | |

| | | | | |
|---|---|--------------|-------------------------------------|----|
| Krajina – ÚSES, migrační prostupnost, zeleň mimo les, prostupnost pro člověka: | <p>V AO se nenachází ÚSES nadregionální či regionální úrovně, v ÚP obcí je vymezena síť lokálního ÚSES. Ochrana ÚSES je v rámci podmínek ÚO zajištěna podmínkou neumísťování záměrů VTE v prvcích ÚSES, vyjma nezbytných křížení liniové dopravní a technické infrastruktury s biokoridory.</p> <p>Jižní částí AO vede migrační koridor biotopu vybraných zvláště chráněných druhů velkých savců. Případným umístěním VTE a doprovodné infrastruktury (přístupové komunikace, manipulační plochy, samotná instalace VTE) může dojít ke snížení průchodnosti migračního koridoru a fragmentaci území. Dle podmínek ÚO nesmí záměry OZE dojít ke snížení průchodnosti migračního koridoru, fragmentaci území ani vzniku fyzických nebo vizuálních bariér, které by mohly omezit pohyb velkých savců v rámci jejich přirozených migračních tras. S ohledem na dotčení biotopu vybraných zvláště chráněných druhů velkých savců lze na předměty ochrany využívající biotop předpokládat mírně negativní vliv.</p> <p>V dotčené AO se nachází drobná krajinná zeleň – liniová zeleň podél úvozových cest, skupiny dřevin. V rámci výstavby lze očekávat odstranění části porostů (přístupové komunikace a manipulační plochy). V dotčené AO se nenacházejí památné stromy. V ÚO je stanovena podmínka ochrany mimolesní zeleně včetně kompenzace případných záborů, je dále stanovena výjimka v oblasti pro vzrostlou liniovou zeleň podél účelových komunikací. Lze očekávat zanedbatelný až nulový vliv.</p> <p>Zařízení pro ukládání elektřiny mají obvykle podobu jednoho nebo více lodních kontejnerů, často v oploceném areálu, přičemž kapacita jednotlivých realizovaných úložišť, a tím i jejich plošná výměra, se v posledních letech dynamicky zvyšuje. V rámci ÚO je stanovena podmínka max. výměry areálů určených pro skladování elektřiny, a to do 0,06 ha v rámci jednoho záměru OZE a 0,8 ha pro celou AO. Prostupnost krajiny pro člověka by neměla být omezena, naopak lze očekávat mírně pozitivní vliv realizací nových přístupových komunikací.</p> <p>Podmínky a zmírňující opatření ÚO: Stanovena podmínka ochrany ÚSES vyjma nezbytného křížení infrastruktury s biokoridory. Stanovena podmínka ochrany migrační prostupnosti území. Stanovena podmínka ochrany drobné krajinné zeleně.</p> <p>Opatření SEA: Navržené podmínky a zmírňující opatření ÚO řešeny dostatečně, bez dalšího návrhu dle SEA.</p> | | | -1 |
| Účinek | Přímý mírně negativní | Čas / Trvání | Dlouhodobý, trvalý, mírně negativní | |
| Zemědělský půdní fond: | <p>Přítomnost ZPF v I., II. III. a V. třídě ochrany, pouze velmi nízké výměry. Nejvyšší ve III. třídě ochrany. V případě VTE a doprovodných staveb (rozveden, úložišť el. energie, komunikací apod.) v AO je zábor pro zajištění bezpečnosti hodnocení považován za trvalý. Uplatnění AO nebude mít vliv na ekologické funkce půdy. Zábor půdy je s ohledem na relativně malou výměru a na rozlohu zemědělské půdy v AO a jejím okolí považován za mírně negativní vliv.</p> <p>Podmínky a zmírňující opatření ÚO: Stanovena podmínka pro zachování funkčnosti stávajících meliorací. Stanoveny podmínky pro zajištění zemědělského hospodaření a funkčnosti protierozních opatření.</p> <p>Opatření SEA: Navržené podmínky a zmírňující opatření ÚO řešeny dostatečně, bez dalšího návrhu dle SEA.</p> | | | -1 |
| Účinek | Přímý mírně negativní | Čas / Trvání | Trvalý mírně negativní | |
| PUPFL: | <p>U PUPFL (jen hospodářský les) nastane dočasný zábor pro přístupové komunikace v rozsahu max. 1000 m². Pro umístění samotných VTE je dočasný zábor PUPFL 400 m² pro jednu VTE. Vliv zanedbatelný v době výstavby a po celou dobu existence VTE. Potenciální trvalý vliv (výstavba rozveden apod. jako trvalých staveb) je zanedbatelný. Pásky lesa zvláštního určení jsou z AO vyjmuty (viz mapa hodnoceného návrhu AO, resp. výkres ÚO AO a podmínka ÚO). Uplatnění AO nebude mít vliv na ekologické funkce lesa.</p> <p>Podmínky a zmírňující opatření ÚO: Vliv zanedbatelný. Stanovena podmínka v podobě vyčlenění území vyjmutého z AO a umísťování záměrů OZE.</p> | | | 0 |

| | | | | |
|---------------------------------------|---|--------------|---|----|
| | Opatření SEA: Bez dalšího návrhu dle SEA. | | | |
| Účinek | Přímý zanedbatelný | Čas / Trvání | Trvalý zanedbatelný | |
| Povrchové a podzemní vody: | <p>AO je vymezena mimo záplavová území a mimo plochy povrchových vod a nevede ke zhoršení odtokových poměrů v území. Nenacházejí se zde ochranná pásma vodních zdrojů. Odpadní vody nevznikají, spotřeba vody je zanedbatelná jen v době výstavby, v době provozu nulová. Dešťové vody budou i nadále zasakovat do terénu v těsné blízkosti VTE a souvisejícího zařízení. Vlivy na povrchové a podzemní vody mohou nastat jen v době výstavby vlivem havárie vozidel nebo stavebních mechanismů (vliv je statisticky nepravděpodobný), při provozu může potenciálně nastat únik mazadel a trafo olejů – zanedbatelný vliv. Toto bude řešeno v navazujícím řízení zpracováním havarijních plánů, zajištěním sanačních prostředků.</p> <p>Vlivy na podzemní vody se předpokládají nulové nebo zanedbatelné. VTE jsou zakládány v malé hloubce pod terénem (2-4 m), s betonáží v malé ploše (cca 400 m²) a obvykle na vyvýšených místech. Z hlediska plošných i lokálních vlivů se jedná o hloubku a plochu, která nemůže proudění vod v území sledovatelným způsobem ovlivnit, v zanedbatelné míře se negativně může projevit jen v při povrchovém kolektoru v době výstavby.</p> <p>Podmínky a zmírňující opatření ÚO: Stanovena podmínka na ochranu mokřadů, pramenišť, vodních ploch a toků vyjma nezbytných křížení liniové dopravní a technické infrastruktury s vodním tokem.</p> <p>Opatření SEA: Navržené podmínky a zmírňující opatření ÚO řešeny dostatečně, bez dalšího návrhu dle SEA.</p> | | | 0 |
| Účinek | Přímý zanedbatelný | Čas / Trvání | Krátkodobý zanedbatelný, dlouhodobý a trvalý nulový | |
| Horninové prostředí: | <p>VTE jsou zakládány v malé hloubce pod terénem (2-4 m), s betonáží v malé ploše (cca 400 m²) – z hlediska vlivu na horninové prostředí je vliv hodnocen jako zanedbatelný. AO je vymezena mimo ložiska nerostných surovin a mimo svahové deformace nacházející se v území. Vliv je hodnocen jako nulový.</p> <p>Podmínky a zmírňující opatření ÚO: Vliv zanedbatelný, podmínky nestanoveny.</p> <p>Opatření SEA: Bez dalšího návrhu dle SEA.</p> | | | 0 |
| Účinek | Přímý zanedbatelný | Čas / Trvání | Krátkodobý zanedbatelný | |
| Hmotné statky: | <p>VTE budou dle ÚO umístovány mimo kontakt s obytnou zástavbou, potenciální dosah vlivů vibrací nebo havárií na hmotné statky se nepředpokládá. Vliv je hodnocen jako nulový v době výstavby i v době existence a provozu VTE.</p> <p>Podmínky a zmírňující opatření ÚO: Vliv nulový, podmínky nestanoveny.</p> <p>Opatření SEA: Bez dalšího návrhu dle SEA.</p> | | | 0 |
| Účinek | Nulový | Čas / Trvání | Nulový ve všech časových řadách | |
| Kulturní a historické hodnoty: | <p>Za hlavní kulturní hodnoty v území v dosahu zřetelné viditelnosti lze považovat MPZ Polička s NKP Kostel sv. Jakuba Většího s rodnou světničkou Bohuslava Martinů a NKP Radnice (6 km JZ), MPZ Svitavy (6 km), NKP Usedlost č.p. 171 v Čisté (6 km S). Cca 12 km severně je také MPR Litomyšl. Lokální dominantou sídel jsou kostely a zámky (např. Květná, Karle, Chmelík). Nepřímo je mírně negativně ovlivňován vizuální efekt těchto objektů v krajině.</p> <p>S ohledem na charakter předpokládaných záměrů v AO se tomuto působení nelze vyhnout. V rámci snížení vizuálního ovlivnění hodnot byl stanoven limit max. výšky VTE včetně rotoru na 185 m.</p> <p>Podmínky a zmírňující opatření ÚO: Nastavena podmínka pro max. výšku VTE z důvodu ochrany krajinného rázu a kulturních hodnot v území (Polička, Svitavy). Stanovena podmínka ochrany nemovitých kulturních památek.</p> <p>Opatření SEA: Navržené podmínky a zmírňující opatření ÚO řešeny dostatečně, bez dalšího návrhu dle SEA.</p> | | | -1 |

| | | | |
|---|---|--|---|
| Účinek | Přímý mírně negativní | Čas / Trvání | Dlouhodobý a trvalý mírně negativní |
| Kumulativní a synergické vlivy | | | |
| Přehled relevantních záměrů v území s potenciální kumulací/synergií: | PÚR/ZÚR: | V zájmovém území a nejbližším okolí nejsou plánovány žádné záměry dle PÚR a ZÚR. | |
| | Další: | V navržené AO a v okolí do 2 km od ní se nenacházejí významné zdroje hluku nebo emisí (průmyslová zástavba, lomy, dálnice a silnice I. třídy, letiště, železniční trati regionálního nebo nadregionálního významu). Kumulace s dalšími navrhovanými akceleračními oblastmi v území Poličska-Svitavska. Tři stávající VTE v AO o výšce cca 100 m. | |
| Hodnoticí komentář k potenciálním vlivům: | Předpoklad kumulace vlivů na krajinný ráz, respektive vizuální charakteristiky území, s ostatními stávajícími a navrženými AO v území. VTE se již v daném území nacházejí, nejedná se tedy o nový prvek v území, které je již ovlivněno. Kumulativní vlivy na krajinný ráz lze považovat za mírný. Bez dalších kumulativních. Synergické vlivy nebyly zjištěny. Podmínky a zmírňující opatření ÚO: V rámci ochrany krajinného rázu byl stanoven limit max. výšky VTE včetně rotoru na 185 m. Stanoveny podmínky na půdorysnou výměru areálů a výšku objektů určených pro skladování elektřiny a požadavky na využití tlumených, přírodních a neutrálních barev u vedlejších staveb a oplocení. Opatření SEA: Podmínky a zmírňující opatření stanovená v rámci územního opatření pro ochranu KR jsou stanoveny dostatečně, respektive adekvátně k možnostem opatření pro tento typ staveb. Bez dalšího návrhu dle SEA. | | -1 |
| Účinek | Kumulativní mírně negativní | Čas / Trvání | Kumulativní mírně negativní |
| Potenciální vlivy přesahující státní hranice: | AO je navržena ve vzdálenosti cca 40 km od hranice s Polskem, bez vlivů. Zanedbatelný až mírně pozitivní vliv k ochraně klimatu uplatnění AO se uplatní v globálním měřítku, tedy i z hlediska přeshraničního působení. Bez vlivů na další složky ŽP. Podmínky a zmírňující opatření ÚO: Bez negativních a významně pozitivních přeshraničních vlivů, podmínky nestanoveny. Opatření SEA: Bez dalšího návrhu dle SEA. | | 0/+1 |
| Zhodnocení dostatečnosti podmínek a zmírňujících opatření stanovených v návrhu územního opatření (ÚO) | | | |
| Z výše uvedeného hodnocení vyplývá, že podmínky a zmírňující opatření stanovená v rámci územního opatření pro ochranu jednotlivých složek životního prostředí jsou stanoveny dostatečně, respektive adekvátně k možnostem opatření pro tento typ staveb. Byl identifikován mírně negativní vliv z hlediska krajinného rázu a kulturních hodnot, biologické rozmanitosti, krajiny a ZPF. V rámci SEA hodnocení proto nejsou navrhována další opatření pro prevenci, zmírnění nebo minimalizaci negativních vlivů na životní prostředí a veřejné zdraví. X – Bez dalších doporučení dle SEA | | | |
| Závěry a doporučení | | | |
| Za mírný negativní vliv uplatnění AO lze považovat ovlivnění krajinného rázu širšího území především z důvodu vizuálního ovlivnění hodnot koncentrovaných ve městech Polička a Svitavy. Větrné elektrárny jsou výškovou dominantou, která bude vizuálně patrná v širokém okruhu a ovlivní krajinné scenérie a charakteristiky v území. Mírně negativní vlivy jsou identifikovány také z hlediska biodiverzity a krajiny, ZPF, kulturních a historických hodnot, kdy na potenciální rizika reagují podmínky stanovené v územním opatření. Lze také předpokládat kumulaci vlivů (potenciálně mírně negativních) na krajinný ráz ve spolupůsobení dalších stávajících a plánovaných větrných elektráren již přítomných v území. Nejedná se o nový zásah do území, které je již existencí VTE ovlivněné. Synergické vlivy nebyly zjištěny. Vlivy na ostatní složky životního prostředí jsou potenciálně mírně negativní, zanedbatelné nebo nulové. Přeshraniční vlivy byly vyhodnoceny jako zanedbatelné až mírně pozitivní, bez negativních a významně pozitivních vlivů. | | | |
| Nebyl identifikován významně negativní vliv na jednotlivé složky životního prostředí. Navržená akcelerační oblast včetně územního opatření je akceptovatelná. | | | |
| | Ukazatel | Jednotka | Poznámka, četnost sledování, kdo sleduje, vztah ke složkám ŽP |

| | | | |
|--|---|-------------------------------------|--|
| Monitoring vlivů – návrh ukazatelů: | Skutečný instalovaný výkon OZE v AO | MW | Celkový instalovaný výkon všech VTE v AO, četnost: v souladu se zprávou o uplatňování ÚRP, sleduje MPO, vztah: klima, zdroj: ÚAP ČR a jednotlivých krajů, data MPO |
| | Skutečný počet VTE v AO | Počet (ks) a výška horní úvrati (m) | Skutečný počet VTE a jejich výšky. četnost: v souladu se zprávou o uplatňování ÚRP, sleduje MPO, vztah: k ochraně KR, zdroj: ÚAP ČR a jednotlivých krajů, data MPO |
| | Zábory ZPF způsobených záměry a navazující infrastrukturou | m ² | Skutečné zábory ZPF (ha), četnost: v souladu se zprávou o uplatňování ÚRP, sleduje MPO, vztah: k ochraně ZPF, zdroj: ÚAP ČR a jednotlivých krajů, data MPO |
| | Zábory PUPFL způsobených záměry a navazující infrastrukturou | m ² | Pouze v případě zásahu do lesních porostů. četnost: v souladu se zprávou o uplatňování ÚRP, sleduje MPO, vztah: k ochraně PUPFL, zdroj: ÚAP ČR a jednotlivých krajů, data MPO |
| | Souhrnné výstupy monitoringu mortality ptáků | Závěry monitoringu | Souhrnná zpráva z monitoringu mortality ptáků v akcelerační oblasti včetně navržených opatření a zhodnocení jejich uplatnění, četnost: v souladu se zprávou o uplatňování ÚRP, zdroj: Monitoring provozovatelů VTE |
| | Souhrnné výstupy akustického monitoringu letové aktivity netopýrů | Závěry monitoringu | Souhrnná zpráva z monitoringu netopýrů v akcelerační oblasti včetně navržených opatření a zhodnocení jejich uplatnění, četnost: v souladu se zprávou o uplatňování ÚRP, zdroj: Monitoring provozovatelů VTE |
| | Hmotný majetek, krajinný ráz, kulturní a historické hodnoty – monitoring pro předpokládané vizuální ovlivnění nelze stanovit. | | |